



**USAID**  
ВІД АМЕРИКАНСЬКОГО НАРОДУ

ПРОГРАМА РАДА



ЛАБОРАТОРІЯ  
ЗАКОНОДАВЧИХ  
ІНІЦІАТИВ  
[www.lbi.gov.ua](http://www.lbi.gov.ua)



## Роль управління порту

Інформаційна довідка, підготовлена  
Європейським інформаційно-  
дослідницьким центром на запит  
народного депутата України

Міжнародний досвід визначає, що управління порту може призначатися на всіх рівнях управління: національному, регіональному або місцевому. Найбільш поширеною практикою є визначення управління порту на місцевому рівні.

**Довідник конференції Організації Об'єднаних Націй з торгівлі та розвитку** (ЮНКТАД) для керівництва портів у країнах, що розвиваються, перераховує законодавчі повноваження національного органу управління порту наступним чином (в припущенні, що оперативні рішення будуть прийматися на місцевому рівні):

**Фінансова політика:** держава встановлює загальні фінансові цілі для портів.

**Тарифна політика:** держава регулює тарифи і збори відповідно до вимог щодо захисту громадських інтересів.

**Ліцензування:** держава встановлює принципи ліцензування для операцій у портах.

**Легалізація:** держава виступає в ролі правового радника для місцевих портових управлінь.

**Найпоширеніші моделі управління морським портом:**

**Громадські порти** - як правило, філія державного міністерства і більшість її співробітників є державними службовцями. Деякі допоміжні послуги можуть здійснюватися приватними компаніями.

**Порти з акціонерними власниками** – власниками порту у відсотковому значенні можуть бути держава (відповідне міністерство), компанії, муніципалітети.

**Приватні порти** - управління порту повністю приватизовано з усіма функціями порту.

## **Порт Роттердама (Нідерланди)**

Порт Роттердама — найбільший порт у Європі і один з найбільших портів світу, розташований в місті Роттердам, Південна Голландія, Нідерланди.

### ***Акціонерні власники порту:***

- 70% - муніципалітет Роттердама
- 30% - уряд Нідерландів

Основна мета адміністрації порту полягає у конкурентоспроможності як логістичного та промислового центру світового рівня.

### ***Основні функції адміністрації порту:***

- Адміністрація порту управляє, експлуатує та розвиває промисловий район Роттердама, не лише у кількісному, а й в якісному вимірі.
- Адміністрація порту несе відповідальність за безпечне перевезення вантажу.
- Адміністрація порту із власних доходів інвестує у розвиток портової зони, нові об'єкти порту, громадську інфраструктуру, прилеглу до зони порту, та якість перевезення вантажу.

Річний оборот порту - 600 млн. євро

Основний дохід адміністрація порту отримує від оренди і портових зборів. Великі компанії зберігають у складських приміщеннях порту хімічну та нафтохімічну продукцію.

### ***Адміністрація порту:***

*Наглядова рада* - контролює та консулює Виконавчу раду компанії і загальний стан справ в порту Роттердама, його дочірні підприємства. Наглядова рада керується інтересами компанії та її дочірніх підприємств. Наглядова рада приймає до уваги відповідні інтереси зацікавлених компаній (в тому числі акціонерів). Обов'язки Наглядової ради:

- реалізація цілей порту;
- розробка стратегій і ризиків, пов'язаних з бізнес-операціями;
- установка і експлуатація внутрішнього управління ризиками і систем управління;
- контролювання процесу фінансової звітності;

- дотримання законодавства та нормативних актів.

*Виконавча рада* – відповідальна за управління компанією. Виконавча рада підзвітна та відповідальна перед Наглядовою радою. Обов'язки Виконавчої ради:

- розробка, будівництво, управління та експлуатація порту і промислової зони Роттердама; сприяння ефективній, безпечній та ефективній обробці судноплавства в порту Роттердама;
- розробка стратегій і планування політики в цілях реалізації поставлених цілей;
- підтримувати загальний стан справ компанії і результати діяльності компанії;
- оцінка та управління ризиками, пов'язані з господарською діяльністю;
- забезпечення ефективних систем внутрішнього контролю та управління ризиками, які повідомляються в річному звіті;
- організація та підготовка процесу фінансової звітності;
- забезпечення і дотримання законодавства та нормативних актів;
- дотримання структури корпоративного управління компанії;
- підготовка щорічних рахунків та складання щорічних і важливих капітальних вкладень компанії.

*Капітан порту* - відповідає за безпечну обробку вантажу в порту Роттердама. Сприяє підвищенню конкурентоспроможності порту Роттердам шляхом обробки вантажу настільки ефективно, наскільки це можливо. Капітан порту бере участь у прийнятті багатьох інноваційних рішень для підвищення доданої вартості порту.

Наглядова рада



Виконавча рада

Головний виконавчий директор &

Президент

Корпоративні справи

Корпоративні стратегії

Людські ресурси

Відділ зовнішніх зв'язків

Виконавчий Віце-президент:

Фінанси

Управління інформацією

Закупівлі

Віце-президент:

Розвиток порту

Управління активами

Управління з навколишнього середовища



Капітан порту

Логістика

Промисловість

## **Порт Спліт (Республіка Хорватія)**

Порт Спліт був створений відповідно до постанови Уряду Республіки Хорватії про створення Дирекції порту Спліт з метою управління, будівництва та експлуатації порту Спліт.

**Адміністрація порту** є некомерційною юридичною особою, яка організовує діяльність порту та регулюється Законом про морські порти.

Порт Спліт, відповідно до свого призначення, є відкритим для міжнародного громадського транспорту, а також за розміром та значенням є портом спеціального (міжнародного) призначення.

### ***До меж регулювання адміністрації порту входять:***

- Басейн порту
- Басейн А, В, С, D ( охоплює берегову територію міста Каштели)

Загальна площа зони порту: 81,679051 км<sup>2</sup>

Загальна протяжність оперативного узбережжя: 6,239 км

### ***Завдання адміністрації порту:***

- будівництво, технічне обслуговування, управління, захист і модернізація морської галузі;
- створення і підтримка портової інфраструктури, що фінансуються з бюджету порту;
- технічне обслуговування, управління і захист доків (портової інфраструктури та будівництва);
- забезпечення постійного портового трафіку, підтримання технічної і технологічної цілісності і безпеки судноплавства;
- забезпечення надання послуг загального призначення;
- координація та контроль роботи концесіонерів, які виконують господарську діяльність у сфері використання доків;
- прийняття рішень про створення та управління вільної зони в портовій зоні, відповідно до правил вільної зони;
- інші види діяльності, передбачені законом.

### ***Організаційна структура:***

1) Міністерство морських справ, транспорту та інфраструктури (очолює міністр) - виконує адміністративні та інші завдання:

- заходи для захисту Адріатичного моря, островів і прибережних областей та їхнього сталого розвитку, включаючи створення інтегрованої системи планування, управління та фінансування проектів з розвитку, транспортного руху, комунального господарства та соціальної інфраструктури, аналіз та управління морськими ресурсами, прибережними землями та іншими природними запасами.
- контроль за концесіями для приватних підприємств у галузі внутрішнього і міжнародного морського судноплавства, човнярства, автомобільного, залізничного, повітряного і річкового транспорту, пошти та засобів зв'язку;
- стратегія розвитку всіх видів транспорту;
- захист моря від забруднення з суден.

### ***До меж регулювання міністерства входять:***

- морські порти, водні шляхи та пов'язана з морем діяльність, встановлення морського кордону, морське страхування та морські агентства;
- порти на внутрішніх водних шляхах;
- внутрішні вантажно-транспортні центри;
- транспортні засоби, крім тих видів, що підпадають під юрисдикцію інших міністерств;
- зв'язок та пошта;
- розробка технічних умов та умов використання об'єктів, технічного обладнання та монтаж телекомунікацій і радіозв'язку;
- прийняття законодавства про концесії на послуги зв'язку загального користування;
- безпека судноплавства у відкритому морі;
- організація великих інвестиційних інфраструктурних проектів у будівництві та обладнанні водогосподарських об'єктів транспортної інфраструктури, за винятком реконструкції і технічного обслуговування, та інших відповідних великих інфраструктурних робіт, що мають важливе значення для сталого розвитку Хорватії, які повністю або значною мірою фінансуються з державних

фондів, а також узгодження діяльності інших юридичних осіб при будівництві таких споруд та контроль і управління інвестиціями, а також виконання професійних завдань, пов'язаних з ініціюванням, координацією та наглядом за деякими законами і положеннями, що регулюють розвиток острівних і прибережних територій;

- міністерство також несе відповідальність за ведення обліку та статистики щодо моря, транспорту і інфраструктури та інформаційної системи, а також за навчання та підготовку співробітників міністерства.

2) Управління дирекції порту – очолюється Президентом порту.

3) Адміністрація порту:

- Виконавчий директор
- Помічник директора з правових питань
- Помічник директора з організаційного розвитку та досліджень ринку
- Голова офісу директора
- Начальник охорони порту
- Начальник фінансового департаменту
- Керівник технічного відділу і технічного обслуговування
- Керівник Центру портових операцій
- Керівник з правових та адміністративних питань
- Керівник департаменту комерційно-оперативного відділу

***5 основних цілей адміністрації порту:***

- Покращення сервісу портових національних перевезень
- Покращення сервісу для круїзних суден
- Відродження геостратегічного положення вантажного порту
- Порт Спліт - основа парадигми розвитку міста Спліт і регіону

**Державний порт Литовської Республіки**

*Клайпедський державний морський порт* - є основним транспортним вузлом і воротами Литви у світ. До відновлення незалежності Литви в 1990 році було зареєстровано два



окремих порти: морський торговельний порт і рибний порт. На території порту було зареєстровано близько 20 підприємств і організацій, які належали до різних органів.

У 1991 році був створений орган управління Клайпедського порту постановою уряду Литви та у 1992 році Клайпедський порт отримав статус державного морського порту. У 1996 році був прийнятий закон, що стосується Клайпедського державного морського порту, в якому зазначено, що земля, вода, територія причальної стіни, гідротехнічні обладнання, навігаційні маршрути, канали та інші об'єкти інфраструктури - належать державі і не підлягають приватизації.

Держава управляє всіма цими об'єктами і забезпечує свою діяльність через **Державне підприємство Клайпедського морського порту**, головною метою якого є - постійно розвивати порт, підтримувати свою конкурентоспроможність і збільшувати обсяги вантажно-розвантажувальних робіт.

Основні функції **Клайпедського державного морського порту**, викладені в Законі про державний морський порт Республіки Литви:

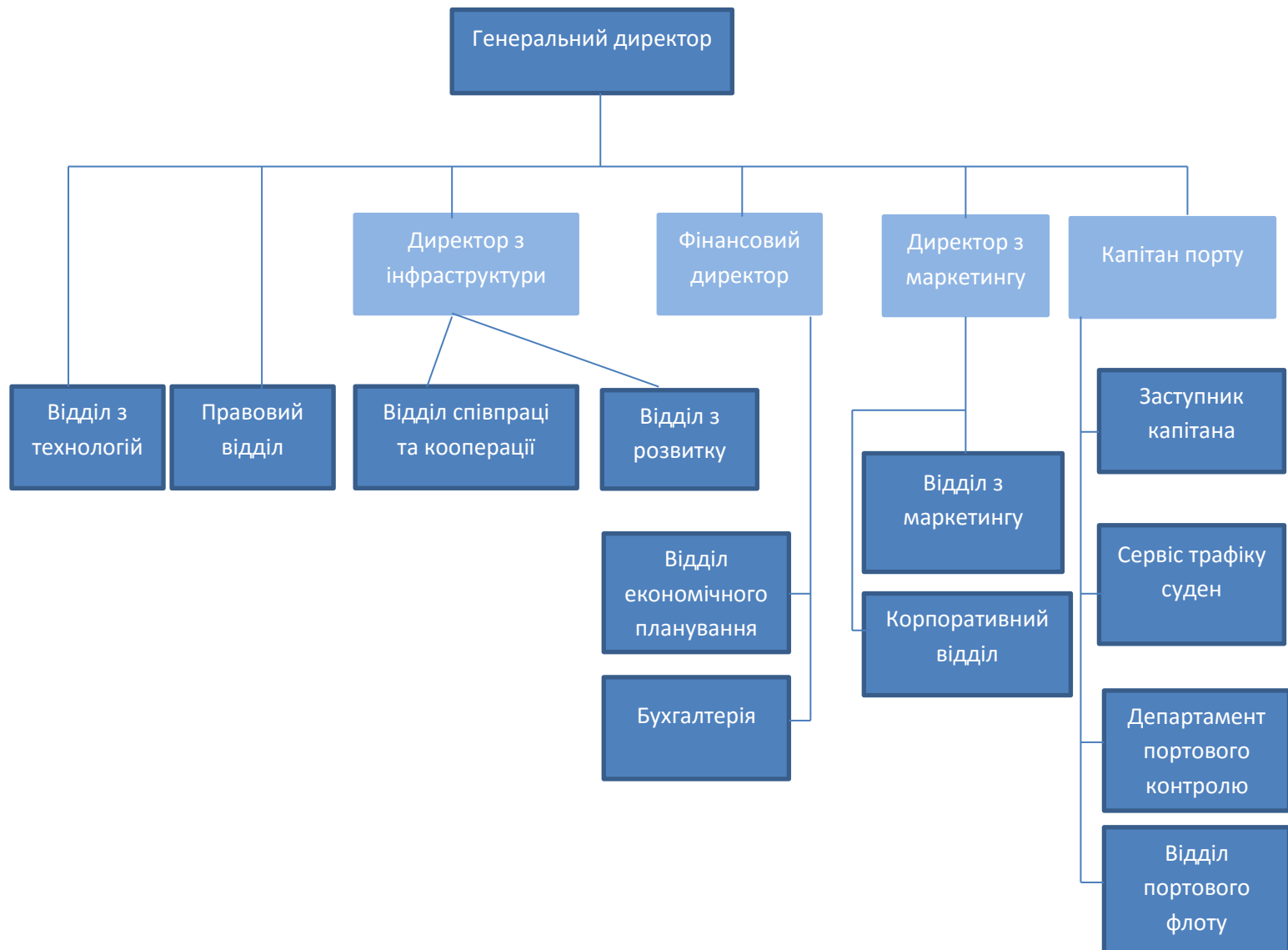
- координувати охорону території порту і забезпечення безпечного судноплавства в порту;
- забезпечення діяльності капітана порту;
- підтримувати і обробляти резервні території порту відповідно до процедури, встановленої Урядом Литовської Республіки;
- здавати в оренду землю порту, а також передавати її у тимчасове безкоштовне користування відповідно до процедури, встановленої Урядом Литовської Республіки;
- збирати портові збори;
- організувати рятувальні операції кораблів та людей в акваторії порту;
- розробляти стратегію портових проектів, майстер-планів порту і резервних територій порту, науково-дослідних робіт, організувати їх виконання і рекламувати порт;
- вивчати проекти, що стосуються реконструкції портових споруд і будівництво нових об'єктів;
- здійснювати профілактичні заходи, призначені для захисту порту від забруднення і організувати ліквідацію наслідків забруднення;

- будувати, використовувати і розвивати портову інфраструктуру;
- організовувати та здійснювати охорону навколишнього середовища порту;
- за погодженням з муніципальними установами, виконувати підготовчу роботу з розвитку інфраструктури резервних територій порту.

Для виконання суднобудування, судноремонту та іншої діяльності, яка пов'язана з портом, незалежні стивідорні компанії укладають договори оренди землі з дирекцією Клайпедського державного морського порту.

Спільним завданням дирекції Клайпедського державного морського порту і приватних компаній, що працюють в порту, є зробити порт більш привабливим, безпечним для суден, зручним для вантажно-розвантажувальних робіт і створити якісне конкурентне середовище з іншими східними балтійськими портами.

## Організаційна структура порту



## **Порт Гданська (Республіка Польща)**

Порт Гданськ є великим міжнародним транспортним вузлом, розташованим в центральній частині південного узбережжя Балтійського моря, що входить до числа найбільш динамічних регіонів Європи. Відповідно до стратегії Європейського Союзу порт Гданськ грає важливу роль в якості ключової ланки транс'європейського транспортного коридору № 1, що з'єднує північні країни з Південною і Східною Європою.

**Порт Гданськ** – це акціонерне товариство з офісом в Гданську, створене в 1998 році і діє на підставі положень Закону про морські порти та Кодексу комерційних компаній.

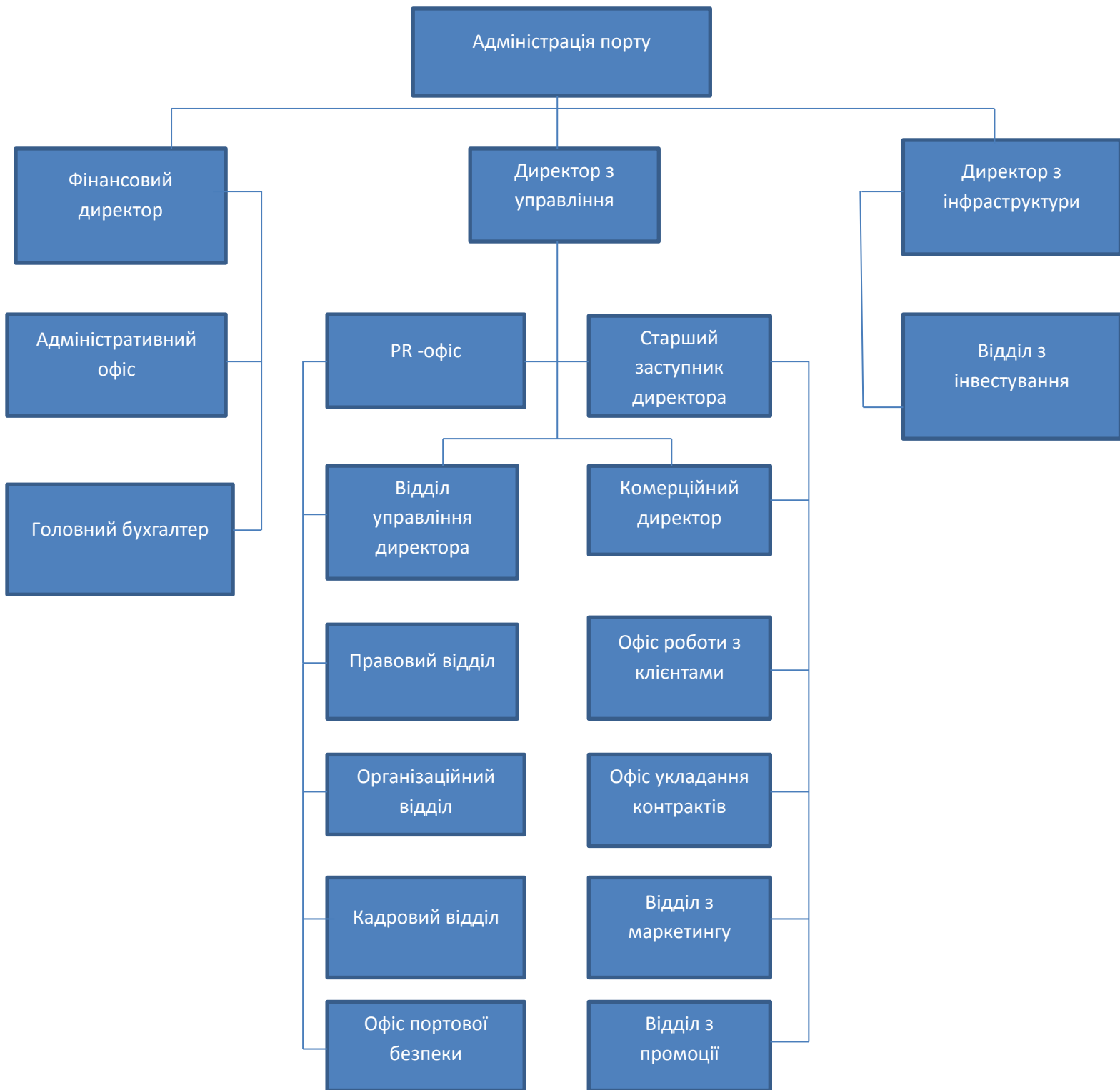
**Власниками порту є:** Державне казначейство та муніципалітет Гданська.

**Управління портом здійснює** – Адміністрація порту.

**Функціями адміністрації порту Гданська є:**

- управління властивостями портової інфраструктури;
- прогнозування, планування і програмування розвитку порту;
- будівництво, розвиток, технічне обслуговування та модернізація портової інфраструктури;
- придбання нерухомості для потреб розвитку порту;
- надання послуг, пов'язаних з використанням портової інфраструктури;
- забезпечення доступу до портових споруд для прийому відходів з суден з метою їх утилізації або знешкодження.

## Організаційна структура порту



### Використані джерела

1. Port of Rotterdam [Електронний ресурс] – Режим доступу до ресурсу:  
<https://www.portofrotterdam.com/en/privacy-statement>
2. Port of Gdansk [Електронний ресурс] – Режим доступу до ресурсу:  
<https://www.portgdansk.pl/en>
3. Split Port Authority [Електронний ресурс] – Режим доступу до ресурсу:  
<http://portsplit.com/en/lucka-uprava-split/>
4. Portofklaipeda [Електронний ресурс] – Режим доступу до ресурсу:  
<http://www.portofklaipeda.lt/>
5. Alternative Port Management Structures and Ownership Models [Електронний ресурс] – Режим доступу до ресурсу:  
[http://www.ppiaf.org/sites/ppiaf.org/files/documents/toolkits/Portoolkit/Toolkit/module3/port\\_functions.html](http://www.ppiaf.org/sites/ppiaf.org/files/documents/toolkits/Portoolkit/Toolkit/module3/port_functions.html)
6. Public and Private Roles in Port Management [Електронний ресурс] – Режим доступу до ресурсу:  
[https://people.hofstra.edu/geotrans/eng/ch4en/conc4en/tbl\\_public\\_privte\\_roles\\_ports.html](https://people.hofstra.edu/geotrans/eng/ch4en/conc4en/tbl_public_privte_roles_ports.html)
7. The\_Governance\_Structure\_of\_Ports [Електронний ресурс] – Режим доступу до ресурсу:  
[https://www.researchgate.net/publication/24049696\\_The\\_Governance\\_Structure\\_of\\_Ports](https://www.researchgate.net/publication/24049696_The_Governance_Structure_of_Ports)

*Інформацію підготувала Оксана Савчук,  
інтерн Програми USAID «РАДА» 2014-2015 рр.*